



รายงานการพัฒนาคุณภาพ  
การศึกษาด้วยเกณฑ์ EdPEx

วิทยาลัยสหวิทยาการ  
มหาวิทยาลัยธรรมศาสตร์

ปีการศึกษา 2560

## สารบัญ

หน้า

### ส่วนที่ 1 แนวทางการดำเนินการ (รายงานตั้งแต่ปีที่ 1-3)

1. วิสัยทัศน์ของหน่วยงาน	2
2. เป้าหมายสำคัญของหน่วยงาน	2
3. เป้าหมายในการพัฒนาหน่วยงาน (Goal-based) ตามแนวทางของเกณฑ์ EdPEX ในระยะเวลา 3 ปี	3
4. แนวทาง/วิธีการนำเกณฑ์ EdPEX ไปใช้ในการพัฒนาหน่วยงาน	3
5. การวิเคราะห์โครงสร้างองค์การ	4
6. แผนพัฒนาองค์การในระยะ 3 ปี	16

### ส่วนที่ 2 ความก้าวหน้าในการดำเนินการ (รายงานตั้งแต่ปีที่ 2-3)

1. หมวดที่ 1 การนำองค์การ	22
2. หมวดที่ 2 กลยุทธ์	25
3. หมวดที่ 3 ลูกค้า	26
4. หมวดที่ 4 การวัดผล การวิเคราะห์ และการจัดการความรู้	28
5. หมวดที่ 5 บุคลากร	30
6. หมวดที่ 6 ระบบปฏิบัติการ	32
7. หมวดที่ 7 ผลลัพธ์	34

การปรับปรุงข้อมูล <input checked="" type="checkbox"/> ข้อมูลเดิม <input type="checkbox"/> ปรับปรุงใหม่จากปีการศึกษา.....
--

## 1. วิสัยทัศน์ของหน่วยงาน

วิทยาลัยมีปณิธานในการสร้างความเป็นเลิศทางการศึกษาและวิจัยเชิงสหวิทยาการ เพื่อให้บัณฑิตมีความรอบรู้ทางวิชาการและทันต่อพลวัตการเปลี่ยนแปลงของโลก และสรรสร้างองค์ความรู้เชิงสหวิทยาการที่สอดคล้องกับความต้องการของประเทศ รวมทั้งมีคุณธรรมและความรับผิดชอบต่อสังคม ตามค่านิยมขององค์กร ดังนี้

College of Interdisciplinary Studies – Thammasat University: CIS – TU

- C: Contribution to knowledge: การสรรสร้างองค์ความรู้เชิงสหวิทยาการ
- I: Inclusive growth: การเป็นองค์กรที่เติบโตด้วยการมีส่วนร่วมของทุกภาคส่วน
- S: Social responsibility: การสร้างสำนึกรับผิดชอบต่อสังคมส่วนรวม
- T: Team effectiveness: การเป็นองค์กรที่มุ่งประสิทธิผล โดยอยู่บนพื้นฐานของความร่วมมือประสิทธิภาพและธรรมาภิบาล
- U: User friendliness: การผลิตบัณฑิต การสรรสร้างองค์ความรู้ และการบริการวิชาการที่ตอบสนองความต้องการของสังคมและประเทศ

### สมรรถนะหลัก (Core competencies)

การบูรณาการองค์ความรู้จากหลากหลายสาขาเพื่อผลิตบัณฑิต และสรรสร้างองค์ความรู้เชิงสหวิทยาการ

การปรับปรุงข้อมูล <input checked="" type="checkbox"/> ข้อมูลเดิม <input type="checkbox"/> ปรับปรุงใหม่จากปีการศึกษา.....
--

## 2. เป้าหมายสำคัญของหน่วยงาน

1. จัดการเรียนการสอนเชิงสหวิทยาการที่ได้มาตรฐานเทียบเท่าสากล เพื่อผลิตบัณฑิตที่มีคุณภาพและสอดคล้องกับความต้องการของประเทศ
2. สร้างความเชี่ยวชาญในองค์ความรู้เชิงสหวิทยาการ โดยพัฒนางานวิจัย งานสร้างสรรค์ และเครือข่ายทางวิชาการทั้งในและต่างประเทศ
3. ให้บริการทางวิชาการที่มาจากความรู้และความเชี่ยวชาญของวิทยาลัย เพื่อตอบสนองความต้องการและการพัฒนาของสังคมและประเทศ
4. บริหารจัดการองค์กรให้สามารถบรรลุประสิทธิผล โดยอยู่บนพื้นฐานของความร่วมมือประสิทธิภาพและธรรมาภิบาล

การปรับปรุงข้อมูล

ข้อมูลเดิม

ปรับปรุงใหม่จากปีการศึกษา 2560

### 3. เป้าหมายในการพัฒนาหน่วยงาน (Goal-based) ตามแนวทางของเกณฑ์ EdPEX

ในระยะเวลา 3 ปี เช่น การปรับปรุงช่องทางการสื่อสาร ระบบงานที่สำคัญ การรับฟังเสียงของลูกค้า เป็นต้น ในช่วงปีงบประมาณ 2560-2562 วิทยาลัยวางเป้าหมายและโครงการไว้ดังนี้

เป้าหมายตามหมวดใน EdPEX	โครงการ	ปีงบประมาณที่ดำเนินการ
1.2 การกำกับดูแลและควมรับผิดชอบต่อสังคม	1. โครงการบริการวิชาการเพื่อส่งเสริมการจัดสวัสดิการชุมชนเพื่อพัฒนาคุณภาพชีวิตผู้สูงอายุและผู้ด้อยโอกาสในชุมชน.	2561
3.1 เสียงของลูกค้า	1. โครงการพัฒนาเครือข่ายนักวิจัยและระบบการใช้ประโยชน์จากงานวิจัย	2561
3.2 ความผูกพันของลูกค้า	1. โครงการพัฒนาหลักสูตรศิลปศาสตรบัณฑิต สาขาวิชาปรัชญา การเมือง และเศรษฐศาสตร์ (หลักสูตรนานาชาติ)	2561
4.2 การจัดการความรู้ สารสนเทศและเทคโนโลยีสารสนเทศ	1. การอบรมการใช้เทคโนโลยีสารสนเทศเพื่อการทำงานในองค์กรสำหรับบุคลากรสายวิชาการและสายสนับสนุน	2561-2562

การปรับปรุงข้อมูล

ข้อมูลเดิม

ปรับปรุงใหม่จากปีการศึกษา 2560

### 4. แนวทาง/วิธีการนำเกณฑ์ EdPEX ไปใช้ในการพัฒนาหน่วยงาน

วิทยาลัยได้ดำเนินการตามลำดับ ดังนี้

1. คณะกรรมการบริหารวิทยาลัยดำเนินการจัดทำโครงร่างองค์กร (OP) เพื่อให้เข้าใจสภาพการณ์ขององค์กรและสถานะแวดล้อมภายนอก
2. จัดสัมมนาบุคลากรเพื่อเผยแพร่โครงร่างองค์กรและให้ความรู้เกี่ยวกับ EdPEX
3. คณะกรรมการบริหารวิทยาลัยจัดทำแผนพัฒนาองค์กร และดำเนินงานตามแผนโดยมีรองคณบดีฝ่ายต่างๆ รับผิดชอบในส่วนที่เกี่ยวข้อง

การปรับปรุงข้อมูล

ข้อมูลเดิม

ปรับปรุงใหม่จากปีการศึกษา 2560

## 5. การวิเคราะห์โครงสร้างองค์การ (Organizational Profile)

### 1. หลักสูตร การบริการที่สำคัญของคณะฯ คือ

วิทยาลัยสหวิทยาการมีการจัดการเรียนการสอน จำนวน 5 หลักสูตร แบ่งออกเป็น

- ระดับปริญญาตรี 2 หลักสูตร ได้แก่ หลักสูตรศิลปศาสตรบัณฑิต สาขาสหวิทยาการสังคมศาสตร์ และหลักสูตรศิลปศาสตรบัณฑิต สาขาวิชาปรัชญา การเมือง และเศรษฐศาสตร์

- ระดับปริญญาโท 2 หลักสูตร ได้แก่ ศิลปศาสตรมหาบัณฑิต สาขาวิชาสตรี เพศสถานะ และเพศวิถีศึกษา และหลักสูตรศิลปศาสตรมหาบัณฑิต สาขาวิชาเอเชียแปซิฟิกศึกษา (หลักสูตรนานาชาติ)

- ระดับปริญญาเอก 1 หลักสูตร ได้แก่ หลักสูตรปรัชญาดุษฎีบัณฑิต สาขาวิชาสหวิทยาการ โดยในปีการศึกษา 2560 วิทยาลัยมีจำนวนนักศึกษาทั้งสิ้น 1,042 คน แบ่งเป็น นักศึกษาระดับปริญญาตรี จำนวน 962 คน และระดับบัณฑิตศึกษา จำนวน 80 คน

### และเชิงความสำคัญต่อความสำเร็จของคณะฯ คือ

หลักสูตรทั้งหมดเป็นการบูรณาการองค์ความรู้หลากหลายสาขา ซึ่งเป็นเอกลักษณ์ที่ต่างไปจากคณะวิชาอื่นๆ ที่มักจัดการเรียนการสอนตามสาขาวิชา (discipline) ที่เฉพาะเจาะจง

### 2. สมรรถนะหลักของวิทยาลัยฯ คือ

การบูรณาการองค์ความรู้จากหลากหลายสาขาเพื่อผลิตบัณฑิต และสรรสร้างองค์ความรู้เชิงสหวิทยาการ

### 3. พันธกิจ/วิสัยทัศน์/ปรัชญา ค่านิยมของวิทยาลัยฯ

#### วิสัยทัศน์ (Vision)

สถาบันวิชาการที่ได้มาตรฐานสากล เพื่อผลิตบัณฑิตและสรรสร้างองค์ความรู้เชิงสหวิทยาการที่สอดคล้องกับความต้องการของประเทศ

#### พันธกิจ (Mission)

- จัดการเรียนการสอนเชิงสหวิทยาการที่ได้มาตรฐานเทียบเท่าสากล เพื่อผลิตบัณฑิตที่มีคุณภาพและสอดคล้องกับความต้องการของประเทศ
- สร้างความเชี่ยวชาญในองค์ความรู้เชิงสหวิทยาการ โดยพัฒนางานวิจัย งานสร้างสรรค์ และเครือข่ายทางวิชาการทั้งในและต่างประเทศ
- ให้บริการทางวิชาการที่มาจากความรู้และความเชี่ยวชาญของวิทยาลัย เพื่อตอบสนองความต้องการและการพัฒนาของสังคมและประเทศ
- บริหารจัดการองค์การให้สามารถบรรลุประสิทธิภาพ โดยอยู่บนพื้นฐานของความเป็นประสิทธิภาพและธรรมาภิบาล

### จุดประสงค์ (Purpose)

1. ทุกหลักสูตรเป็นที่ยอมรับตามมาตรฐานสากล
2. ผลិតบัณฑิตให้มีคุณลักษณะที่พึงประสงค์ ตามแนวคิด “GREATS” ของมหาวิทยาลัย
3. ผลงานได้รับการเผยแพร่ในวารสารทางวิชาการหรือช่องทางอื่นๆ ที่ได้มาตรฐานทั้งในและต่างประเทศ
4. มีเครือข่ายความร่วมมือ ทั้งทางวิชาการและด้านอื่นๆ ทั้งในและต่างประเทศ
5. บริหารจัดการองค์กรโดยอยู่บนพื้นฐานของความเป็นประสิทธิภาพและธรรมาภิบาล

ค่านิยม (Value) College of Interdisciplinary Studies – Thammasat University : CIS – TU

- C : Contribution to knowledge : การสรรสร้างองค์ความรู้เชิงสหวิทยาการ
- I : Inclusive growth : การเป็นองค์กรที่เติบโตด้วยการมีส่วนร่วมของทุกภาคส่วน
- S : Social responsibility : การสร้างสำนึกรับผิดชอบต่อสังคมส่วนรวม
- T : Team effectiveness : การเป็นองค์กรที่มุ่งประสิทธิผล โดยอยู่บนพื้นฐานของความเป็นประสิทธิภาพและธรรมาภิบาล
- U : User friendliness : การผลิตบัณฑิต การสรรสร้างองค์ความรู้ และการบริการวิชาการที่ตอบสนองความต้องการของสังคมและประเทศ

### 4. จำนวนและกลุ่มบุคลากร และข้อกำหนดด้านการศึกษาของแต่ละกลุ่ม

วิทยาลัยมีบุคลากรทั้งชาวไทยและชาวต่างประเทศ รวมจำนวนทั้งสิ้น 68 คน แบ่งเป็น บุคลากรสายวิชาการ จำนวน 39 คน ซึ่งมีวุฒิการศึกษาระดับปริญญาโทขึ้นไปในสาขาวิชาที่ตรงตามหลักสูตรที่ทำการสอน และบุคลากรสายสนับสนุน จำนวน 29 คน ดังรายละเอียดตามตาราง

#### จำนวนและลักษณะบุคลากรสายวิชาการ

ตำแหน่งทาง วิชาการ	จำนวนอาจารย์ทั้งหมดจำแนกตามวุฒิการศึกษา				จำนวน อาจารย์ที่ ลาศึกษาต่อ	จำนวน อาจารย์ที่ ปฏิบัติงาน จริง
	ปริญญาตรี	ปริญญาโท	ปริญญาเอก	รวม		
ศาสตราจารย์	0	1	0	2	0	2
รองศาสตราจารย์	0	0	1	1	0	1
ผู้ช่วยศาสตราจารย์	0	5	8	13	0	10
อาจารย์	0	14	9	23	8	15
รวมทั้งหมด	0	20	18	39	8	28

**จำนวนและลักษณะบุคลากรสายสนับสนุน**

ตำแหน่ง ประเภท	นักวิชาการศึกษา		นักวิชาการการเงิน และบัญชี		เจ้าหน้าที่ บริหารงานทั่วไป		พนักงาน สถานที่	รวม
	ปก.	ชน.	ปก.	ชน.	ปก.	ชน.		
พนักงานมหาวิทยาลัย/ ลูกจ้างบังคับ	4	3	3	-	2	1	1	14
พนักงานส่วนงาน	3	-	-	-	-	-	-	3
พนักงานเงินรายได้ (ประจำ)	4	-	-	-	2	-	-	6
พนักงานเงินรายได้ (ชั่วคราว)	1	-	3	-	1	-	1	6
<b>รวม</b>								<b>29</b>

ปก = ระดับปฏิบัติการ, ชน = ระดับชำนาญการ (ข้อมูลบุคลากร ณ วันที่ 1 ตุลาคม 2560)

ปัจจัยหลักที่ส่งเสริมให้พวกเขาทำงานเพื่อบรรลุเป้าหมายและพันธกิจขององค์กรคือ

ความต้องการและความคาดหวัง	กลุ่มบุคลากร	
	สาย วิชาการ	สาย สนับสนุน
<b>ด้านความมั่นคงในอาชีพ</b>		
การได้รับการต่อสัญญาจ้างเมื่อถึงกำหนด	✓	✓
การมีตำแหน่งทางวิชาการ หรือระดับความเชี่ยวชาญที่สูงขึ้น	✓	✓
การได้รับการประเมินเพื่อเลื่อนสถานะเป็นพนักงานมหาวิทยาลัย		✓
<b>ด้านสิ่งอำนวยความสะดวก สวัสดิการ และบรรยากาศการทำงาน</b>		
การมีทุนการศึกษา ทุนวิจัย หรือทุนฝึกอบรมเพื่อเพิ่มพูนความรู้หรือทักษะ	✓	✓
การมีสวัสดิการที่นอกเหนือไปจากสวัสดิการขั้นต่ำของมหาวิทยาลัย	✓	✓
การมีผู้บริหารที่มีความยุติธรรมในการมอบหมายภาระงาน และการประเมินความดีความชอบ		✓
การมีผู้บริหารที่ขับเคลื่อนให้เกิดความก้าวหน้าทางวิชาการ	✓	
การมีเพื่อนร่วมงานที่เป็นมิตร	✓	✓

## 5. เทคโนโลยี อุปกรณ์ อาคาร สินทรัพย์หลักที่สำคัญได้แก่

### เทคโนโลยีและอุปกรณ์ที่สำคัญ

วิทยาลัยฯ มีอุปกรณ์เพื่อจัดการศึกษาและการวิจัยที่สำคัญคือ คอมพิวเตอร์ เครื่องพิมพ์ อุปกรณ์มัลติมีเดีย และเครือข่ายอินเทอร์เน็ต และฐานข้อมูลออนไลน์ที่หอสมุดแห่งมหาวิทยาลัยธรรมศาสตร์บอกรับเป็นสมาชิก

### อาคาร สินทรัพย์หลัก

1.1) สำนักงานท่าพระจันทร์ ตั้งอยู่ ณ ชั้น 5 อาคารอเนกประสงค์ 1 ซึ่งเป็นอาคารที่มีการใช้สอยร่วมกันกับหน่วยงานอื่นๆ ของมหาวิทยาลัย โดยวิทยาลัยมีพื้นที่ใช้สอยที่สำคัญต่อการผลิตบัณฑิตที่เป็นของวิทยาลัย ได้แก่ ห้องเรียน และห้องคอมพิวเตอร์ รายละเอียดดังนี้

ประเภทของพื้นที่ใช้สอยที่สำคัญ	จำนวน (ห้อง)	
	ท่าพระจันทร์	ศูนย์ลำปาง
ห้องบรรยายขนาด 15 ที่นั่ง (ห้องบรรยาย 701 และ 702 ชั้น 7 อาคารอเนกประสงค์ 1)	2	-
ห้องบรรยายขนาด 50 ที่นั่ง (ห้องบรรยาย 802 และ 803 ชั้น 8 อาคารอเนกประสงค์ 1)	2	-
ห้องคอมพิวเตอร์สำหรับนักศึกษาระดับบัณฑิตศึกษา (ห้องคอมพิวเตอร์ ชั้น 7 อาคารอเนกประสงค์ 1)	1	-

1.2) อาคารวิทยาลัยสหวิทยาการ อาคาร 5 ชั้น ซึ่งจะมีพื้นที่ใช้สอยที่สำคัญต่อการผลิตบัณฑิต ได้แก่ ห้องเรียน และห้องกิจกรรมนักศึกษา รายละเอียดดังนี้

ประเภทของพื้นที่ใช้สอยที่สำคัญ	จำนวน (ห้อง)
ห้องบรรยายขนาด 42 ที่นั่ง	2
ห้องบรรยายขนาด 98 ที่นั่ง	2
ห้องบรรยายขนาด 40 ที่นั่ง	1
ห้องประชุมขนาด 25 ที่นั่ง	1
ห้องกิจกรรมนักศึกษา	1

1.3) สำนักงานศูนย์ลำปาง ตั้งอยู่ ณ ชั้น 1 อาคารเรียนรวม 5 ชั้น โดยไม่มีพื้นที่ใช้สอยที่สำคัญในการผลิตบัณฑิตที่เป็นของวิทยาลัยเอง แต่ใช้อาคารสถานที่ร่วมกับหน่วยงานอื่นๆ ของมหาวิทยาลัย เพราะการบริหารอาคารสถานที่เป็นภารกิจโดยตรงของมหาวิทยาลัยธรรมศาสตร์ ศูนย์ลำปาง



## 6. กฎระเบียบ/กฎหมาย/มาตรฐานบังคับสำคัญได้แก่

วิทยาลัยดำเนินงานภายใต้กฎหมายและข้อบังคับประเภทต่างๆ 3 กลุ่ม คือ การศึกษา การวิจัย และการบริหาร

### (1) การศึกษา

กฎระเบียบข้อบังคับที่เกี่ยวข้องกับการศึกษา ได้แก่ พระราชบัญญัติการศึกษาแห่งชาติ พ.ศ. 2542 กฎกระทรวงว่าด้วยระบบ หลักเกณฑ์และวิธีการประกันคุณภาพการศึกษา พ.ศ.2553 ประกาศกระทรวงศึกษาธิการ เรื่องมาตรฐานสถาบันอุดมศึกษา พ.ศ. 2554 ประกาศกระทรวงศึกษาธิการเกี่ยวกับมาตรฐานหลักสูตรระดับอุดมศึกษาในระดับต่างๆรวมทั้งระเบียบ ข้อบังคับ และประกาศต่างๆ ของมหาวิทยาลัยธรรมศาสตร์ที่เกี่ยวข้อง ระเบียบเหล่านี้คือยกกำกับให้วิทยาลัยต้องรักษามาตรฐานการศึกษาทั้งในด้านคุณสมบัติของอาจารย์ โครงสร้างสูตร และผลสัมฤทธิ์ทางการศึกษาของผู้เรียน

### (2) การวิจัย

กฎระเบียบข้อบังคับที่เกี่ยวข้องกับการวิจัย ได้แก่ ระเบียบมหาวิทยาลัยธรรมศาสตร์ว่าด้วยการบริหารงานและกองทุนวิจัยมหาวิทยาลัยธรรมศาสตร์ พ.ศ. 2555 ระเบียบมหาวิทยาลัยธรรมศาสตร์ว่าด้วยกองทุนวิจัยของคณะ พ.ศ. 2555 ประกาศวิทยาลัยสหวิทยาการ มหาวิทยาลัยธรรมศาสตร์ เรื่อง แนวทางปฏิบัติและหลักเกณฑ์วิธีการจัดเก็บค่าธรรมเนียมการทำวิจัยจากแหล่งทุนภายนอก พ.ศ. 2556 และประกาศวิทยาลัยสหวิทยาการ มหาวิทยาลัยธรรมศาสตร์ เรื่องศูนย์วิจัยและบริการวิชาการสหวิทยาการ พ.ศ. 2559 ระเบียบเหล่านี้คือยกกำกับการบริหารงานวิจัยเพื่อให้คณาจารย์มีทุนในการวิจัยเพื่อสร้างองค์ความรู้ใหม่ และเพื่อการหารายได้เข้าสู่วิทยาลัย ในกรณีที่คณาจารย์ไปรับทุนวิจัยจากหน่วยงานภายนอกมหาวิทยาลัยธรรมศาสตร์

### (3) การบริหาร

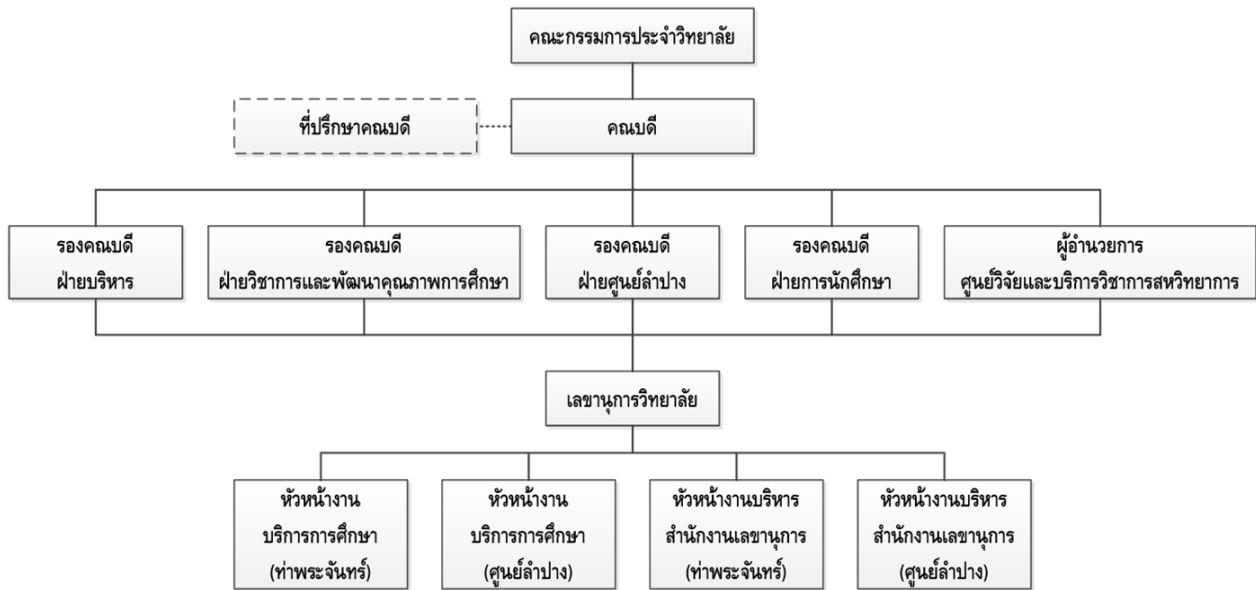
กฎระเบียบข้อบังคับที่เกี่ยวข้องกับการบริหาร ได้แก่ พระราชบัญญัติมหาวิทยาลัยธรรมศาสตร์ พ.ศ. 2558 ข้อบังคับมหาวิทยาลัยธรรมศาสตร์ ว่าด้วยโครงสร้างและการบริหารภายในส่วนงาน พ.ศ. 2559 ระเบียบมหาวิทยาลัยธรรมศาสตร์ว่าด้วยการเงินและทรัพย์สินของมหาวิทยาลัย พ.ศ.2554 ฉบับแก้ไขเพิ่มเติมถึงปัจจุบัน (ฉบับที่ 2) พ.ศ.2555 และระเบียบมหาวิทยาลัยธรรมศาสตร์ ว่าด้วยหลักเกณฑ์และอัตราการจ่ายเงินของวิทยาลัยสหวิทยาการ พ.ศ. 2556 (อยู่ระหว่างเสนอแก้ไข) ระเบียบเหล่านี้คือยกกำกับการบริหาร ทั้งด้านการบริหารงานทั่วไป การเงิน งบประมาณ พัสดุ และสวัสดิการของบุคลากร

## 7. โครงสร้างองค์การและกลไกการกำกับดูแลองค์การ

### โครงสร้างองค์กร

วิทยาลัยมีคณบดีเป็นผู้บริหารสูงสุด อยู่ในตำแหน่งวาระละ 3 ปี โดยอยู่ภายใต้การกำกับดูแลของสภามหาวิทยาลัยซึ่งทำหน้าที่สรรหาและประเมินผลการดำเนินงานของคณบดีที่ยังอยู่ในวาระการดำรงตำแหน่งและเมื่อพ้นวาระการดำรงตำแหน่งไปแล้ว ทั้งนี้ในระดับวิทยาลัยจะมีคณะกรรมการประจำวิทยาลัย เป็นคณะกรรมการสูงสุดที่กำกับดูแลการบริหารงานของวิทยาลัย มีคณบดีเป็นประธาน และมีกรรมการจากทั้งผู้บริหารวิทยาลัยระดับรองคณบดี ผู้ปฏิบัติงานภายในมหาวิทยาลัย และผู้ทรงคุณวุฒิภายนอกมหาวิทยาลัยรวมกัน 15 คน มีอำนาจหน้าที่ตามมาตรา 45 แห่งพระราชบัญญัติมหาวิทยาลัย พ.ศ. 2558 อยู่ในตำแหน่งวาระละ 2 ปี

โครงสร้างการบริหารงานและสายการบังคับบัญชาของวิทยาลัยสหวิทยาการ รายละเอียดตามแผนภาพ ดังนี้



### 8. กลุ่มผู้เรียนหลักและลูกค้าหลักคือ

กลุ่มลูกค้าหลักของวิทยาลัยฯ คือผู้เรียน (นักศึกษา) ซึ่งมีความต้องการหลักในด้านการจัดการเรียนการสอน และด้านบริการและสิ่งอำนวยความสะดวก รายละเอียดดังนี้

ความต้องการและความคาดหวัง	กลุ่มนักศึกษา	ป.ตรี ลำปาง	ป.ตรี ทพจ.	บัณฑิต ศึกษา	ต่างชาติ
<b>1. ด้านการจัดการเรียนการสอน</b>					
1.1 ความมีชื่อเสียงของมหาวิทยาลัยและควมมีมาตรฐานด้านหลักสูตร		✓	✓	✓	✓
1.2 การจัดการเรียนการสอนที่ได้มาตรฐานเท่ากับศูนย์อื่นของมหาวิทยาลัย		✓			
1.3 การจัดระบบอาจารย์ที่ปรึกษาที่เอื้อต่อการสำเร็จการศึกษา				✓	✓
1.4 การมีอาจารย์ที่เชี่ยวชาญในเนื้อหาสาระวิชา		✓	✓	✓	✓
1.5 การจัดการเรียนการสอนที่ช่วยเตรียมความพร้อมสู่การทำงาน		✓	✓		
1.6 การพัฒนาทักษะการฟัง พูด อ่าน และเขียนภาษาอังกฤษเชิงวิชาการ					✓
<b>2. ด้านบริการและสิ่งอำนวยความสะดวก</b>					

1.2 การมีสถานที่และสิ่งอำนวยความสะดวกเทียบเท่า หลักสูตรที่เรียน ณ ศูนย์รังสิต		✓		
2.2 การมีห้องทำงานสำหรับบัณฑิตศึกษา			✓	
2.3 การมีห้องพักที่สะดวกสบายและราคาย่อมเยา	✓			
2.4 การมีห้องสมุดเฉพาะทาง และการเข้าถึงระบบสืบค้น ด้านวิชาการ และการปฏิบัติการ	✓	✓	✓	
2.5 การจัดอบรมส่งเสริมศักยภาพด้านอาชีพแก่นักศึกษา	✓	✓	✓	
2.6 การจัดห้องให้คำปรึกษาเพื่อจัดการความเครียดแก่นักศึกษา	✓	✓	✓	

9. ผู้มีส่วนได้ส่วนเสียที่สำคัญได้แก่ ผู้ปกครองของนักศึกษา ผู้ใช้บัณฑิต ศิษย์เก่า และชุมชน ซึ่งมีความต้องการหลัก  
จำแนกรายละเอียดได้ดังนี้

ความต้องการและความคาดหวัง	กลุ่มผู้มีส่วนได้ส่วนเสีย	ผู้ปกครอง	ผู้ใช้บัณฑิต	ศิษย์เก่า	ชุมชน
1. นักศึกษาได้รับการศึกษาที่มีคุณภาพ		✓			
2. นักศึกษาได้รับสิ่งอำนวยความสะดวกและความปลอดภัยในมหาวิทยาลัย		✓			
3. บัณฑิตมีความรู้และทักษะที่สอดคล้องกับความต้องการของตลาดแรงงาน		✓	✓		
4. บัณฑิตมีความสามารถในการเรียนรู้สิ่งใหม่ๆ มีความมุ่งมั่นและรับผิดชอบต่องาน			✓		
5. วิทยาลัยมีความก้าวหน้ามีชื่อเสียงและเกิดเป็นความภาคภูมิใจ		✓		✓	
6. การได้รับข่าวสารจากวิทยาลัยอย่างต่อเนื่อง และได้รับการยกย่องจากวิทยาลัยเมื่อประสบความสำเร็จ				✓	
7. การนำองค์ความรู้ไปช่วยแนะนำหรือแก้ปัญหาให้กับสังคม					✓

10. บทบาทของผู้ส่งมอบหลัก และคู่ความร่วมมือของวิทยาลัยฯ

วิทยาลัยฯ ทำงาน ร่วมกับผู้ส่งมอบและคู่ความร่วมมือที่สำคัญ 3 กลุ่ม ได้แก่ มหาวิทยาลัยคู่สัญญา องค์กรเอกชน/ราชการ/ระหว่างประเทศ และสมาคมศิษย์เก่า ซึ่งมีบทบาทสำคัญต่อระบบงานของวิทยาลัยฯ  
สรุปได้ดังนี้

กลุ่มผู้ส่งมอบ และคู่ความร่วมมือ	การพัฒนาหลักสูตร และการเรียนการสอน	การจัดบริการ สนับสนุนนักศึกษา	การวิจัย	การบริหาร
มหาวิทยาลัย คู่สัญญา	การแลกเปลี่ยน นักศึกษาและ อาจารย์	-	การทำวิจัยร่วม หรือการเป็น host institution	การแลกเปลี่ยน เรียนรู้เพื่อพัฒนา คุณภาพ
องค์กรเอกชน/ ราชการ/ ระหว่างประเทศ	การดูงาน และการ ฝึกงานของนักศึกษา	-	การเป็นเครือข่าย เพื่อการวิจัย	การแลกเปลี่ยน เรียนรู้เพื่อพัฒนา คุณภาพ
สมาคมศิษย์เก่า	เครือข่ายผู้จ้างงาน	การแนะนำช่องทาง การทำงานแก่นักศึกษา	เครือข่าย แหล่งข้อมูลวิจัย	การระดมทุน และ การประชาสัมพันธ์

11. ข้อกำหนดสำคัญในในห่วงโซ่อุปทานได้แก่

กลุ่มผู้ส่งมอบ และคู่ความร่วมมือ	ข้อกำหนดของห่วงโซ่อุปทาน	มีข้อตกลงที่เป็นทางการหรือไม่	ช่องทางในการสื่อสาร	ความถี่ในการสื่อสาร
โรงเรียนมัธยม	การเตรียมความพร้อมในการเข้าสู่การเรียนระดับอุดมศึกษา	ยังไม่มี	โทรศัพท์ กิจกรรมออกค่าย แผ่นพับ Road Show	ทางการปีละ 1-2 ครั้ง
มหาวิทยาลัย คู่สัญญา	การปฏิบัติตามข้อตกลงบน หลักการได้ประโยชน์ร่วมกัน	มี	เข้าพบ และอีเมล	ตามความ จำเป็น
องค์กรเอกชน/ ราชการ ระหว่างประเทศ	การรับนักศึกษาเข้าฝึกงาน และ ให้ความเห็นเพื่อนำข้อมูล กลับมาใช้ในการปรับปรุง หลักสูตรและพัฒนาคุณภาพ นักศึกษา	ยังไม่มี	อีเมล และ โทรศัพท์	ทางการปีละ 1-2 ครั้ง
สมาคมศิษย์เก่า	การมีส่วนร่วมในการวางแผน ด้านการระดมทุนและการ ประชาสัมพันธ์	ยังไม่มี	ประชุม อีเมล และโทรศัพท์	ทางการปีละ 1-2 ครั้ง

**12. สถานการณ์การแข่งขันในปัจจุบัน: ลำดับในการคัดเลือก จำนวนตัวเลือก อัตราการเติบโตในระดับหลักสูตร/สาขา**

จากการสำรวจฐานข้อมูลหลักสูตรที่ได้รับการรับรองจากสำนักงานคณะกรรมการข้าราชการพลเรือน (ก.พ.) เมื่อเดือนธันวาคม พ.ศ. 2559 พบว่ามีหลักสูตรที่ใช้คำว่า “สหวิทยาการ” เป็นชื่อสาขาวิชาอยู่ทั้งสิ้น 34 หลักสูตร ดังตารางนี้

**จำนวนหลักสูตรที่ใช้คำว่า “สหวิทยาการ” เป็นชื่อสาขาวิชา จำแนกตามระดับการศึกษาและประเภทของสถาบันอุดมศึกษา**

ประเภทของสถาบัน	จำนวนหลักสูตร			จำนวนรวม
	ปริญญาตรี	ปริญญาโท	ปริญญาเอก	
มหาวิทยาลัยของรัฐดั้งเดิม	2	2	5	9
มหาวิทยาลัยราชภัฏ	15	3	2	20
มหาวิทยาลัยเอกชน	2	2	1	5
จำนวนรวม	19	7	8	34

จะเห็นได้ว่า ในกลุ่มมหาวิทยาลัยดั้งเดิมนั้นมีหลักสูตรจำนวน 9 หลักสูตรที่ใช้คำว่า “สหวิทยาการ” ในชื่อสาขาวิชา โดยเป็นหลักสูตรของวิทยาลัยสหวิทยาการจำนวน 2 หลักสูตร ได้แก่ หลักสูตรศิลปศาสตรบัณฑิต สาขาวิชาสหวิทยาการสังคมศาสตร์ และหลักสูตรปรัชญาดุษฎีบัณฑิต สาขาวิชาสหวิทยาการ ส่วนอีก 7 หลักสูตรที่เข้าข่ายเป็นคู่แข่ง ได้แก่ หลักสูตรรัฐศาสตรบัณฑิต สาขาวิชาสหวิทยาการเพื่อการพัฒนาท้องถิ่น มหาวิทยาลัยรามคำแหง, หลักสูตรศิลปศาสตรมหาบัณฑิต สาขาวิชาสหวิทยาการเกษตร มหาวิทยาลัยแม่โจ้, หลักสูตรปรัชญาดุษฎีบัณฑิต สาขาวิชาสหวิทยาการเกษตร มหาวิทยาลัยแม่โจ้, หลักสูตรวิทยาศาสตรมหาบัณฑิต สาขาวิชาสหวิทยาการสัตวแพทย์ มหาวิทยาลัยขอนแก่น, หลักสูตรปรัชญาดุษฎีบัณฑิต สาขาวิชาสหวิทยาการสัตวแพทย์ มหาวิทยาลัยขอนแก่น, หลักสูตรสถาปัตยกรรมศาสตรดุษฎีบัณฑิต สาขาวิชาสหวิทยาการเพื่อการออกแบบ สถาบันเทคโนโลยีพระจอมเกล้าเจ้าคุณทหารลาดกระบัง, และหลักสูตรปรัชญาดุษฎีบัณฑิต สาขาวิชาสหวิทยาการสภาพแวดล้อมสรรค์สร้าง มหาวิทยาลัยธรรมศาสตร์

ส่วนการกำหนดคู่แข่งนั้น วิทยาลัยกำหนดวิสัยทัศน์ว่า “สถาบันวิชาการที่ได้มาตรฐานสากล เพื่อผลิตบัณฑิตและสรรสร้างองค์ความรู้เชิงสหวิทยาการที่สอดคล้องกับความต้องการของประเทศ” ดังนั้น วิทยาลัยจึงกำหนดคู่แข่งที่เป็นสถาบันการศึกษาชั้นนำของภูมิภาคเอเชียซึ่งจัดการศึกษาในลักษณะใกล้เคียงกัน นั่นคือ บัณฑิตวิทยาลัย จุฬาลงกรณ์มหาวิทยาลัย ซึ่งดูแลรับผิดชอบหลักสูตรสหสาขาวิชาจำนวน 21 หลักสูตร ทุกรายละเอียดได้ใน

<http://www.grad.chula.ac.th/website.php>

14. การเปลี่ยนแปลงสำคัญที่อาจส่งผลกระทบต่อผลการดำเนินการของวิทยาลัยฯ จากปัจจัยทั้งจากภายนอกและภายในที่มีผลกระทบต่อสภาพแวดล้อมในการดำเนินงานของวิทยาลัย รายละเอียดดังนี้

การเปลี่ยนแปลง	ระยะเวลาที่จะเกิดการเปลี่ยนแปลง (ปี)	ผลกระทบ (บวกหรือลบ)	
		การบริหาร	การเรียนการสอนและวิจัย
<b>การเปลี่ยนแปลงภายนอก มธ.</b>			
1. โครงสร้างประชากรในวัยเด็กของไทยลดลงทำให้จำนวนนักเรียนที่จะเข้าศึกษาระดับมหาวิทยาลัยลดลงไปด้วย	เกิดขึ้นแล้ว	ลบ	-
2. การแข่งขันที่เพิ่มขึ้นของตลาดอุดมศึกษาไทยทั้งหลักสูตรภาคภาษาไทย และหลักสูตรนานาชาติ	เกิดขึ้นแล้ว	ลบ	-
3. แนวโน้มที่จะเกิดหลักสูตรแนวสหวิทยาการทั้งในประเทศและต่างประเทศเพิ่มขึ้น	ปี 5-3	ลบ	บวก
<b>การเปลี่ยนแปลงภายใน มธ .</b>			
1. งบประมาณที่มหาวิทยาลัยจัดสรรให้วิทยาลัยมีแนวโน้มลดลง ทำให้ต้องพึ่งตนเองทางการเงินมากขึ้น	เกิดขึ้นแล้ว	ลบ	ลบ
2. การที่คณะอื่นๆ ของ มธ. เปิดหลักสูตรเชิงสหวิทยาการเพิ่มมากขึ้น	เกิดขึ้นแล้ว	ลบ	บวก
3. มหาวิทยาลัยกำหนดให้อาจารย์ต้องมีตำแหน่งทางวิชาการไม่ต่ำกว่ารองศาสตราจารย์ โดยผูกเรื่องดังกล่าวเข้ากับการต่อสัญญาจ้าง	เกิดขึ้นแล้ว	ลบ	บวกและลบ

15. แหล่งข้อมูลเชิงเปรียบเทียบและเชิงแข่งขันได้แก่

ข้อมูลจาก QS University Ranking: Asia 2016 ซึ่งสำรวจมหาวิทยาลัย 351 แห่งในเอเชียพบว่า มีมหาวิทยาลัยไทยที่เปิดสอนหลักสูตรที่ใช้ชื่อว่า “สหวิทยาการ” แล้วอยู่ในการจัดอันดับของ QS อยู่เพียง 3 แห่ง ได้แก่ มหาวิทยาลัยธรรมศาสตร์ มหาวิทยาลัยของแก่น และสถาบันเทคโนโลยีพระจอมเกล้าเจ้าคุณทหารลาดกระบัง ซึ่งมีข้อมูลเปรียบเทียบดังตาราง

ข้อมูลเชิงเปรียบเทียบกับคู่แข่ง (ข้อมูลจาก QS University Ranking: Asia 2016)

มหาวิทยาลัย (อันดับ)	คะแนน (100 คะแนน)						
	คะแนน ภาพรวม	ชื่อเสียง ทาง วิชาการ	ชื่อเสียงใน สายตา นายจ้าง	บุคลากรที่มี คุณวุฒิ ปริญญาเอก	อาจารย์ ต่างชาติ	นักศึกษา แลกเปลี่ยน ต่างชาติที่ รับเข้า	นักศึกษา แลกเปลี่ยน ต่างชาติที่ ส่งออก
ธรรมศาสตร์ (101)	47.40	58.30	63.60	59.70	10.37	27	40.28
ขอนแก่น (165)	34.30	46.50	67.10	22.70	15	70.19	ไม่มีข้อมูล
ลาดกระบัง (251)	24.40	24.90	49.70	ไม่มีข้อมูล	ไม่มี ข้อมูล	ไม่มีข้อมูล	ไม่มีข้อมูล

จะเห็นได้ว่า มหาวิทยาลัยธรรมศาสตร์มีความได้เปรียบเหนือคู่แข่งอื่นๆ เกือบทุกด้าน ยกเว้นด้านชื่อเสียงในสายตานายจ้างที่ได้คะแนนน้อยกว่ามหาวิทยาลัยขอนแก่น อย่างไรก็ตาม ข้อมูลดังกล่าวเป็นการเปรียบเทียบในภาพรวมเท่านั้น ขณะที่ข้อมูลเปรียบเทียบอื่นๆ ก็มักจัดแยกตามสาขาวิชา ซึ่งยังไม่สอดคล้องกับการจัดการเรียนการสอนแบบสหวิทยาการซึ่งเป็นการบูรณาการหลายสาขาวิชาเข้าด้วยกัน

16. ความท้าทายเชิงกลยุทธ์ และความได้เปรียบเชิงกลยุทธ์ ของคณะฯในด้านพันธกิจ ในด้านต่าง ๆ รายละเอียดดังนี้

ด้าน	ความได้เปรียบ	ความท้าทาย
หลักสูตรและบริการ	-การบูรณาการองค์ความรู้จากหลากหลายสาขาเพื่อผลิตบัณฑิต และสร้างองค์ความรู้เชิงสหวิทยาการ	-แนวโน้มในปัจจุบันที่จะต้องปรับการเรียนการสอนให้เป็นหลักสูตรนานาชาติเพื่อรองรับตลาดผู้เรียนที่ไม่ใช่ภาษาไทย -อุปทานของบัณฑิตสาขาสังคมศาสตร์มีมากเกินไปกว่าความต้องการของตลาด
การปฏิบัติการ	-การอยู่ใกล้ชุมชนและท้องถิ่นซึ่งจะช่วยให้ นักศึกษาได้สัมผัสประสบการณ์จากสถานที่จริงที่เกี่ยวข้องกับสาขาวิชา	-การจัดการเรียนการสอนส่วนใหญ่ยังเน้นการบรรยาย และยังขาดเทคนิคการสอนแบบใหม่ๆ -การขาดเทคโนโลยีสารสนเทศที่จะนำมาใช้ประกอบการบริหารงานด้านต่างๆ
ความรับผิดชอบ	-การมีโครงการบริการวิชาการที่ตอบสนอง	การมีโครงการบริการวิชาการที่ตอบสนองต่อ

ต่อสังคม	ความต้องการของท้องถิ่น ณ มธ.ศุนย์ ลำปางอย่างต่อเนื่อง	ความต้องการของท้องถิ่นในบริเวณของ มธ. ท่าพระจันทร์ ยังมีไม่มากนัก เมื่อเทียบกับ โครงการบริการวิชาการ ณ ศุนย์ลำปาง
บุคลากร	-บุคลากรส่วนใหญ่มีอายุค่อนข้างน้อย -อาจารย์ที่มีวุฒิปริญญาเอก และอยู่ระหว่าง ศึกษาต่อปริญญาเอก มีจำนวนเกินร้อยละ 50 ของอาจารย์ทั้งหมด	-สวัสดิการพื้นฐานยังไม่เพียงพอต่อความ ต้องการและเป็นปัจจัยหนึ่งที่บั่นทอนความ ผูกพันที่มีต่อองค์กร

17. ระบบการปรับปรุงผลการดำเนินการของคณะฯ ได้แก่

1. ระบบการประเมินผลการปฏิบัติงานบุคลากรประจำปี
2. ระบบการติดตามผลการดำเนินงานของส่วนงานตามตัวชี้วัดที่กำหนดใน กพร.
3. ระบบการประเมินคุณภาพตามที่มหาวิทยาลัยกำหนด
4. ระบบการให้ผลตอบแทน รางวัล การยกย่องชมเชย สวัสดิการ
5. กิจกรรมการแลกเปลี่ยนเรียนรู้และการจัดการความรู้



การปรับปรุงข้อมูล

ข้อมูลเดิม

ปรับปรุงใหม่จากปีการศึกษา 2560

## 6. แผนพัฒนาองค์การในระยะ 3 ปี

ประกอบด้วยแผนปฏิบัติการที่ได้เรียงลำดับความสำคัญแล้ว จำนวน.....4.....แผน ดังนี้

### Action Planning for Improvement Priorities เรื่องที่ 1

หัวข้อเรื่อง:.....โครงการพัฒนาหลักสูตรศิลปศาสตรบัณฑิต สาขาวิชาปรัชญา การเมือง และเศรษฐศาสตร์

(หลักสูตรนานาชาติ)

1. คณะที่รับผิดชอบ	วิทยาลัยสหวิทยาการ
2. หัวหน้าโครงการ	คณบดี
3. ประเด็นจากการวิเคราะห์ องค์กร(SAVOA)	หลักสูตรศิลปศาสตรบัณฑิต สาขาวิชาปรัชญา การเมือง และเศรษฐศาสตร์ ภาค ภาษาไทยได้ดำเนินการมาเป็นระยะเวลา 6 ปีการศึกษา จึงมีความพร้อมทั้ง บุคลากร และประสบการณ์ในการพัฒนาหลักสูตรภาคภาษาอังกฤษขึ้นมาอีก หนึ่งหลักสูตร เพื่อเป็นอีกทางเลือกหนึ่งในการศึกษาของผู้ที่สนใจ
4. ผลที่คาดว่าจะได้รับ	เกิดร่างหลักสูตรที่พร้อมจะใช้งาน 1 ฉบับ
5. ความสำคัญของแผนนี้กับการ ดำเนินการ EdPEX	ข้อ 3.2 ความผูกพันกับลูกค้า (การจัดหลักสูตรใหม่เพื่อดึงดูดผู้เรียนและเจาะตลาดใหม่)
6. คณะทำงาน	คณะกรรมการร่างหลักสูตร มีคณบดี รองคณบดี ผู้อำนวยการหลักสูตร และ อาจารย์ประจำวิทยาลัยเป็นกรรมการ
7. กระบวนการและขั้นตอน	1. พุดคุยหารือแนวทางการจัดหลักสูตร 2. กระจายงานในหมู่กรรมการภายในเพื่อร่างรายวิชาต่างๆ 3. เชิญกรรมการภายนอกมาให้ความเห็นต่อร่างหลักสูตร 4. นำเสนอต่อคณะกรรมการประจำวิทยาลัยและฝ่ายวิชาการของมหาวิทยาลัย เพื่อขอความเห็นชอบ
8. ระยะเวลาการดำเนินการ โครงการ	ปีงบประมาณ 2561
9. ตัวชี้วัดความสำเร็จ	เกิดร่างหลักสูตรที่พร้อมเสนอต่อฝ่ายวิชาการของมหาวิทยาลัย
10. งบประมาณ	22,000 บาท จากเงินรายได้หน่วยงาน
11. การรายงานผล	

## แผนดำเนินงาน

ขั้นตอนดำเนินการ	พ.ศ. 2560 - พ.ศ.2561											
	พ.ย.	ธ.ค.	ม.ค.	ก.พ.	มี.ค.	เม.ย.	พ.ค.	มิ.ย.	ก.ค.	ส.ค.	ก.ย.	ต.ค.
1. ประชุมหารือแนวทางการจัดหลักสูตร		x										
2. การร่างรายวิชาต่างๆ			x	x	x							
3. การเชิญกรรมการภายนอกมาให้ความเห็นต่อร่างหลักสูตร						x	x					
4. นำเสนอต่อคณะกรรมการประจำวิทยาลัยและฝ่ายวิชาการของมหาวิทยาลัยเพื่อขอความเห็นชอบ								x	x			

## Action Planning for Improvement Priorities เรื่องที่ 2

หัวข้อเรื่อง:.....โครงการพัฒนาเครือข่ายนักวิจัยและระบบการใช้ประโยชน์จากงานวิจัย

1. คณะที่รับผิดชอบ	วิทยาลัยสหวิทยาการ
2. หัวหน้าโครงการ	คณบดีวิทยาลัยสหวิทยาการ
3. ประเด็นจากการวิเคราะห์องค์กร (SA/OA)	คณาจารย์ของวิทยาลัยผลิตงานวิจัยอย่างต่อเนื่อง แต่สิ่งที่ยังขาดคือการสร้างเครือข่ายการวิจัยกับหน่วยงาน/แหล่งทุนภายนอก รวมทั้งการติดต่อสื่อสารกับกลุ่มผู้ใช้ประโยชน์จากงานวิจัย
4. ผลที่คาดว่าจะได้รับ	เกิดฐานข้อมูลการวิจัย เครือข่ายการวิจัย และกิจกรรมอย่างต่อเนื่อง
5. ความสำคัญของแผนนี้กับการดำเนินการ EdPEX	ข้อ 3.1 เสียงของลูกค้ำ (การรับฟังและแลกเปลี่ยนความคิดเห็นกับหน่วยงาน/แหล่งทุนวิจัยภายนอก รวมทั้งกลุ่มผู้ใช้ประโยชน์จากงานวิจัย)
6. คณะทำงาน	คณะกรรมการศูนย์วิจัยและบริการวิชาการสหวิทยาการ
7. กระบวนการและขั้นตอน	1. จัดทำฐานข้อมูลการวิจัยของคณาจารย์ในวิทยาลัย 2. จัดเวทีแลกเปลี่ยนความคิดเห็นกับหน่วยงาน/แหล่งทุนภายนอก 3. จัดเวทีแลกเปลี่ยนความคิดเห็นกับกลุ่มผู้ใช้ประโยชน์จากงานวิจัย
8. ระยะเวลาการดำเนินการโครงการ	ปีงบประมาณ 2561
9. ตัวชี้วัดความสำเร็จ	เกิดฐานข้อมูลการวิจัย และเครือข่ายการวิจัยที่ต่อเนื่อง

10. งบประมาณ	250,000 บาท จากเงินรายได้หน่วยงาน
11. การรายงานผล	

### แผนดำเนินงาน

ขั้นตอนดำเนินการ	พ.ศ. 2560 - พ.ศ.2561											
	พ.ย.	ธ.ค.	ม.ค.	ก.พ.	มี.ค.	เม.ย.	พ.ค.	มิ.ย.	ก.ค.	ส.ค.	ก.ย.	ต.ค.
1. จัดทำฐานข้อมูลการวิจัย		x	x	x	x	x						
2. จัดเวทีแลกเปลี่ยนความคิดเห็นกับหน่วยงาน/แหล่งทุนภายนอก							x	x	x			
3. จัดเวทีแลกเปลี่ยนความคิดเห็นกับกลุ่มผู้ใช้ประโยชน์จากงานวิจัย										x	x	x

### Action Planning for Improvement Priorities เรื่องที่ 3

**หัวข้อเรื่อง:** โครงการบริการวิชาการเพื่อส่งเสริมการจัดสวัสดิการชุมชนเพื่อพัฒนาคุณภาพชีวิตผู้สูงอายุและผู้ด้อยโอกาสในชุมชน

1. คณะที่รับผิดชอบ	วิทยาลัยสหวิทยาการ
2. หัวหน้าโครงการ	คณบดีวิทยาลัยสหวิทยาการ
3. ประเด็นจากการวิเคราะห์องค์กร (SA/OA)	วิทยาลัยสหวิทยาการมีคณาจารย์ที่มีองค์ความรู้และผลงานวิจัยหลายสาขาวิชา แต่ยังขาดการนำสิ่งเหล่านี้ไปสนับสนุนชุมชน
4. ผลที่คาดว่าจะได้รับ	เกิดโครงการบริการวิชาการที่ช่วยพัฒนาคุณภาพชีวิตของผู้สูงอายุและผู้ด้อยโอกาสในชุมชน
5. ความสำคัญของแผนนี้กับการดำเนินการ EdPEx	ข้อ 1.2 การกำกับดูแลและความรับผิดชอบต่อสังคม
6. คณะทำงาน	คณะกรรมการศูนย์วิจัยและบริการวิชาการสหวิทยาการ
7. กระบวนการและขั้นตอน	1. กำหนดพื้นที่เป้าหมาย 2. การกำหนดเครื่องมือวิจัยและอบรมการใช้เครื่องมือแก่อาจารย์และนักศึกษา 3. การลงพื้นที่เก็บข้อมูล 4. การนำผลการลงพื้นที่มาทดลองจัดทำรูปแบบสวัสดิการแก่ชุมชน
8. ระยะเวลาการดำเนินการ	ปีงบประมาณ 2561

โครงการ	
9. ตัวชี้วัดความสำเร็จ	เกิดการทดลองใช้รูปแบบสวัสดิการที่พัฒนามาจากการลงพื้นที่เก็บข้อมูล
10. งบประมาณ	82,600 บาท จากเงินรายได้หน่วยงาน
11. การรายงานผล	

#### แผนดำเนินงาน

ขั้นตอนดำเนินการ	พ.ศ. 2560 - พ.ศ.2561											
	พ.ย.	ธ.ค.	ม.ค.	ก.พ.	มี.ค.	เม.ย.	พ.ค.	มิ.ย.	ก.ค.	ส.ค.	ก.ย.	ต.ค.
1. กำหนดพื้นที่เป้าหมาย		x	x									
2. การกำหนดเครื่องมือวิจัยและอบรมการใช้เครื่องมือแก่อาจารย์และนักศึกษา				x	x							
3. การลงพื้นที่เก็บข้อมูล						x	x	x				
4. การนำผลการลงพื้นที่มาทดลองจัดทำรูปแบบสวัสดิการแก่ชุมชน									x	x	x	x

#### Action Planning for Improvement Priorities เรื่องที่ 4

หัวข้อเรื่อง:.....การอบรมการใช้เทคโนโลยีสารสนเทศเพื่อการทำงานในองค์กรสำหรับบุคลากรสายวิชาการและสายสนับสนุน

1. คณะที่รับผิดชอบ	วิทยาลัยสหวิทยาการ
2. หัวหน้าโครงการ	รองคณบดีฝ่ายบริหาร
3. ประเด็นจากการวิเคราะห์องค์กร (SA/OA)	วิทยาลัยสหวิทยาการยังขาดการใช้ประโยชน์จากเทคโนโลยีสารสนเทศเพื่อการปฏิบัติงานและการตัดสินใจ
4. ผลที่คาดว่าจะได้รับ	บุคลากรสายวิชาการและสายสนับสนุนสามารถใช้ประโยชน์จากเทคโนโลยีสารสนเทศเพื่อปรับปรุงการปฏิบัติงานให้มีประสิทธิภาพ
5. ความสำคัญของแผนนี้กับการดำเนินการ EdPEX	ข้อ 4.2 การจัดการความรู้ สารสนเทศ และเทคโนโลยีสารสนเทศ
6. คณะทำงาน	คณะกรรมการที่มีรองคณบดีฝ่ายบริหารและเลขานุการวิทยาลัยเป็นประธาน และรองประธานตามลำดับ โดยมีอาจารย์ที่เป็นผู้อำนวยการหลักสูตรและเจ้าหน้าที่ระดับหัวหน้างานร่วมเป็นกรรมการ

7. กระบวนการและขั้นตอน	1. กำหนดประเภทของสารสนเทศที่จำเป็นสำหรับการปฏิบัติงาน 2. จัดอบรม 3. ทดลองใช้งาน
8. ระยะเวลาการดำเนินการ โครงการ	ปีงบประมาณ 2561 และ 2562
9. ตัวชี้วัดความสำเร็จ	บุคลากรร้อยละ 80 นำเทคโนโลยีสารสนเทศดังกล่าวมาใช้ในการปฏิบัติงาน
10. งบประมาณ	ปีละ 200,000 บาท รวม 2 ปี เป็นเงิน 400,000 บาท โดยใช้เงินรายได้ หน่วยงาน
11. การรายงานผล	มีการดำเนินการโครงการอบรมการใช้ระบบ office 365 เพื่อเพิ่มประสิทธิภาพ การทำงานสำหรับบุคลากรสายสนับสนุนวิชาการ เมื่อวันที่ 16 สิงหาคม 2561 ณ ห้องคอมพิวเตอร์ IL 2 ชั้น U หอสมุดปรีดี 2พนมยงค์ มหาวิทยาลัย ธรรมศาสตร์ ท่าพระจันทร์ และเมื่อวันที่ 14 กันยายน 2561 ณ มหาวิทยาลัยธรรมศาสตร์ ศูนย์ลำปาง

#### แผนดำเนินงาน สำหรับบุคลากรสายสนับสนุน

ขั้นตอนดำเนินการ	พ.ศ. 2560 - พ.ศ.2561											
	พ.ย.	ธ.ค.	ม.ค.	ก.พ.	มี.ค.	เม.ย.	พ.ค.	มิ.ย.	ก.ค.	ส.ค.	ก.ย.	ต.ค.
1. กำหนดประเภทของ สารสนเทศที่จำเป็นสำหรับการ ปฏิบัติงาน		x	x									
2. จัดอบรม				x	x	x						
3. ทดลองใช้งาน							x	x	x	x	x	x

#### แผนดำเนินงาน สำหรับบุคลากรสายวิชาการ

ขั้นตอนดำเนินการ	พ.ศ. 2561 - พ.ศ.2562											
	พ.ย.	ธ.ค.	ม.ค.	ก.พ.	มี.ค.	เม.ย.	พ.ค.	มิ.ย.	ก.ค.	ส.ค.	ก.ย.	ต.ค.
1. กำหนดประเภทของ สารสนเทศที่จำเป็นสำหรับการ ปฏิบัติงาน		x	x									
2. จัดอบรม				x	x	x						
3. ทดลองใช้งาน							x	x	x	x	x	x

## ส่วนที่ 2

ความก้าวหน้าในการดำเนินการ (รายงานตั้งแต่ปีที่ 2-3)

## หมวด 1 การนำองค์การ

หัวข้อ	เป้าหมาย	การดำเนินการ	ผลลัพธ์	ผู้รับผิดชอบ
<b>1.1 การนำองค์การโดยผู้นำระดับสูง</b>				
(1) วิธีการที่ผู้นำระดับสูงนำสถาบันอย่างมีวิสัยทัศน์และชี้แนะให้องค์กรบรรลุเป้าหมายอย่างเป็นระบบเพื่อสร้างให้เกิดความยั่งยืน	บุคลากรได้รับการถ่ายทอดแนวทางการปฏิบัติงานอย่างเป็นรูปธรรมและสม่ำเสมอ	<ul style="list-style-type: none"> <li>- การประชุมคณะกรรมการบริหาร เพื่อถ่ายทอดวิสัยทัศน์และทิศทางการบริหารของคณบดีสูรองคณบดีที่กำกับดูแลสายงานต่างๆ</li> <li>- การประชุมคณาจารย์ประจำศูนย์ลำปางเป็นประจำทุกเดือน เพื่อถ่ายทอดวิสัยทัศน์และทิศทางการบริหาร และรับฟังความคิดเห็นของคณาจารย์ โดยรองคณบดี ศูนย์ลำปางเป็นผู้รับผิดชอบหลัก โดยคณบดีเข้าร่วมประชุมอย่างต่อเนื่อง</li> <li>- การประชุมคณะกรรมการประจำหลักสูตรทุกหลักสูตร เพื่อเป็นการถ่ายทอดและรับฟังความคิดเห็นของอาจารย์ประจำทุกหลักสูตร โดยผู้อำนวยการหลักสูตรเป็นผู้รับผิดชอบหลัก และยังมีผู้บริหารระดับสูงเข้าร่วมอย่างต่อเนื่อง</li> <li>- การสัมมนาบุคลากรประจำปี เพื่อถ่ายทอดวิสัยทัศน์และสร้างความสามัคคีของบุคลากรทุกระดับ</li> </ul>	บุคลากรได้รับการถ่ายทอดแนวทางการปฏิบัติงานและเข้าร่วมกิจกรรมต่างๆ อย่างเป็นรูปธรรมและสม่ำเสมอ	ฝ่ายบริหาร

หัวข้อ	เป้าหมาย	การดำเนินการ	ผลลัพธ์	ผู้รับผิดชอบ
<b>1.1 การนำองค์กรโดยผู้นำระดับสูง</b>				
(2) วิธีการที่ผู้นำระดับสูงสร้างบรรยากาศให้เกิดให้ผู้เรียนและลูกค้ำอื่น เกิดความผูกพัน มีนวัตกรรม และสถาบันมีผลการดำเนินการที่เป็นเลิศ	นักศึกษาทุกหลักสูตรได้รับความเข้าใจในการบริหารงานและการพัฒนาหลักสูตร รวมถึงทิศทางการพัฒนาของวิทยาลัย	การปฐมนิเทศ มัชฌิมนิเทศ และปัจฉิมนิเทศ ซึ่งมีผู้อำนวยการหลักสูตรเป็นผู้รับผิดชอบหลัก โดยคณบดี รองคณบดีที่เกี่ยวข้องได้เข้าร่วมกิจกรรมเพื่อถ่ายทอดวิสัยทัศน์และทิศทางการบริหารของวิทยาลัย	นักศึกษาทุกหลักสูตรได้รับความรู้ ความเข้าใจในการบริหารงานและการพัฒนาหลักสูตร รวมถึงทิศทางการพัฒนาของวิทยาลัย	ฝ่ายบริหาร ฝ่ายวิชาการ
(3) วิธีการที่ผู้นำสื่อสารกับบุคลากรผู้เรียน และลูกค้ำอื่น อย่างเป็นระบบและมีประสิทธิผล				
<b>1.2 การกำกับดูแลและและยอมรับผิดชอบต่อสังคม</b>				
(1) มีระบบธรรมาภิบาลและการปรับปรุงระบบการนำองค์กรที่เป็นระบบและมีประสิทธิผล	การปรับปรุงระเบียบที่เกี่ยวข้องกับการบริหารทรัพยากรมนุษย์และการเงิน	<ul style="list-style-type: none"> <li>- การปรับปรุงประกาศ เรื่อง ภาระงานขั้นต่ำ หลักเกณฑ์การคิดค่าภาระงาน และมาตรฐานภาระงานทางวิชาการของผู้ดำรงตำแหน่งทางวิชาการ วิทยาลัยสหวิทยาการ</li> <li>- การปรับปรุงประกาศวิทยาลัยสหวิทยาการ เรื่อง หลักเกณฑ์การเลื่อนขั้นเงินเดือน</li> <li>- การปรับปรุงประกาศวิทยาลัยสหวิทยาการ เรื่อง หลักเกณฑ์การจ่ายเงิน</li> <li>- วิทยาลัยได้มีระบบในการควบคุมวินัยทางการเงินและบัญชี โดยการว่าจ้างบริษัทภายนอกในการตรวจสอบบัญชี</li> </ul>	การปรับปรุงระเบียบที่เกี่ยวข้องกับการบริหารทรัพยากรมนุษย์ที่สะท้อนการทำงานที่แท้จริงของบุคลากร	ฝ่ายบริหาร



		- วิทยาลัยมีแนวคิดในการสร้างกรอบความ ยั่งยืนทางการคลังทั้งในระดับวิทยาลัย และ ระดับหลักสูตร		
(2) วิธีการที่ดูแลให้เกิดการปฏิบัติตามกฎหมาย และมีจริยธรรม แสดงความรับผิดชอบต่อสังคม และการสนับสนุนชุมชนที่สำคัญ	การดำเนินโครงการบริการ สังคมด้านการพัฒนาคุณภาพ ชีวิตผู้สูงอายุ	วิทยาลัยสหวิทยาการได้มีแนวคิดการพัฒนา ศูนย์พัฒนาคุณภาพชีวิตผู้สูงอายุ ทั้งใน ลักษณะโครงการบริการสังคม และการวิจัย เพื่อให้เกิดชุมชนต้นแบบในการพัฒนา คุณภาพชีวิตผู้สูงอายุ ณ จังหวัดลำปางภายใต้ คำแนะนำของคณะกรรมการประจำวิทยาลัย โดยมีการดำเนินโครงการบริการวิชาการเพื่อ ส่งเสริมการจัดสวัสดิการชุมชนเพื่อพัฒนา คุณภาพชีวิตของผู้สูงอายุและผู้ด้อยโอกาสใน ชุมชน ซึ่งมีคณะกรรมการศูนย์วิจัยและ บริการวิชาการสหวิทยาการเป็นผู้ควบคุมดูแล โดยมีการกำหนดเป้าหมาย และลงพื้นที่เก็บ ข้อมูลเพื่อนำผลมาทดลองจัดทำรูปแบบ สวัสดิการแก่ชุมชน	ผลของโครงการบริการ วิชาการเพื่อส่งเสริมการจัด สวัสดิการชุมชนเพื่อพัฒนา คุณภาพชีวิตของผู้สูงอายุ และผู้ด้อยโอกาสในชุมชน ซึ่งสามารถนำองค์ความรู้ มาพัฒนาศูนย์พัฒนา คุณภาพชีวิตผู้สูงอายุ โดย ในขณะนี้อยู่ในระหว่าง การร่างพันธกิจ การ ดำเนินงานและการวาง กรอบการปฏิบัติงาน	ฝ่ายบริหาร ศูนย์ลำปาง

## หมวด 2 กลยุทธ์

หัวข้อ	เป้าหมาย	การดำเนินการ	ผลลัพธ์	ผู้รับผิดชอบ
<b>2.1 การจัดทำกลยุทธ์</b>				
(1) กระบวนการจัดทำกลยุทธ์ที่ตอบสนองความท้าทายเชิงกลยุทธ์ ใช้ประโยชน์จากความสามารถเปรียบและโอกาสเชิงกลยุทธ์ (2) วิธีการในการตัดสินใจเกี่ยวกับระบบงานสำคัญ (3) ให้ระบุระบบงานที่สำคัญ วัตถุประสงค์เชิงกลยุทธ์ที่สำคัญและเป้าประสงค์	การ จัด ทำ แ ผ น ก า ร ดำเนินงานด้านต่างๆ ของวิทยาลัยที่สะท้อนพันธกิจและค่านิยมของวิทยาลัย	- การจัดทำแผนความเสี่ยงประจำปี - การจัดทำตัวชี้วัดการดำเนินงาน รอบ 3 ปี ซึ่งผูกพันการดำเนินงานของวิทยาลัยอย่างต่อเนื่อง - การจัดทำโครงการเพื่อตอบสนองต่อยุทธศาสตร์ของมหาวิทยาลัย ทั้งโครงการประจำปี และอย่างต่อเนื่อง	แผนการดำเนินงานด้านต่างๆ ที่สะท้อนพันธกิจและค่านิยมของวิทยาลัย และสนองตอบต่อยุทธศาสตร์ของมหาวิทยาลัย	ฝ่ายบริหาร โดยประสานงาน กับ ฝ่ายวิชาการ และหลักสูตรต่างๆ
<b>2.2 การนำกลยุทธ์ไปสู่การปฏิบัติ</b>				
(1) วิธีการที่สถาบันแปลงวัตถุประสงค์เชิงกลยุทธ์ไปสู่แผนปฏิบัติงาน พร้อมทั้งระบุว่ามีแผนอะไรบ้าง (2) วิธีการในการตัดสินใจเกี่ยวกับระบบงานสำคัญ (3) ให้ระบุระบบงานที่สำคัญ วัตถุประสงค์เชิงกลยุทธ์ที่สำคัญและเป้าประสงค์	การ จัด ทำ แ ผ น ก า ร ดำเนินงานด้านต่างๆ ของวิทยาลัยที่สะท้อนพันธกิจและค่านิยมของวิทยาลัย	- การจัดทำแผนความเสี่ยงประจำปี - การจัดทำตัวชี้วัดการดำเนินงาน รอบ 3 ปี ซึ่งผูกพันการดำเนินงานของวิทยาลัยอย่างต่อเนื่อง การ จัด ทำ ค ิ ร ง ก ร อ ง เพื่อตอบสนองต่อยุทธศาสตร์ของมหาวิทยาลัย ทั้งโครงการประจำปี และอย่างต่อเนื่อง	แผนการดำเนินงานด้านต่างๆ ที่สะท้อนพันธกิจและค่านิยมของวิทยาลัย และสนองตอบต่อยุทธศาสตร์ของมหาวิทยาลัย	ฝ่ายบริหาร โดยประสานงาน กับ ฝ่ายวิชาการ และหลักสูตรต่างๆ

### หมวด 3 ลูกค้ำ

หัวข้อ	เป้าหมาย	การดำเนินการ	ผลลัพธ์	ผู้รับผิดชอบ
<b>3.1 เสียงลูกค้ำ</b>				
<p>(1) วิธีการรับฟังผู้เรียนและลูกค้ำอื่นอย่างเป็นระบบ ทำให้ทราบถึงความต้องการของผู้เรียนและลูกค้ำดังกล่าวอย่างชัดเจน</p> <p>(2) วิธีการประเมินความพึงพอใจ และความผูกพันของผู้เรียนและลูกค้ำอื่นที่เป็นระบบ มีประสิทธิผล ทำให้ทราบระดับความพึงพอใจและความผูกพันของผู้เรียนและลูกค้ำเหล่านั้นที่ชัดเจน</p> <p>(3) วิธีการประเมินความไม่พึงพอใจของผู้เรียนและลูกค้ำอื่นที่เป็นระบบและได้ข้อมูลความไม่พึงพอใจที่ชัดเจน</p>	<p>นักศึกษาสามารถที่จะสื่อสารถึงความต้องการและความพึงพอใจต่อการบริหารหลักสูตรและการเรียนการสอน</p>	<p>- วิทยาลัยได้จัดทำช่องทางการสื่อสารกับนักศึกษาทั้งการสื่อสารระดับบุคคลผ่านทางผู้อำนวยการหลักสูตร โดยนักศึกษาสามารถที่จะเข้าพบผู้อำนวยการหลักสูตรเพื่อสื่อสารถึงความต้องการและความพึงพอใจ / ไม่พึงพอใจของตนเองได้โดยตรง นอกจากนี้ในรายวิชาการต่างๆ ยังได้มีระบบการประเมินความพึงพอใจของนักศึกษาทั้งต่อการเรียนการสอน และสิ่งอำนวยความสะดวก</p> <p>- มีการจัดโครงการพัฒนาเครือข่ายนักวิจัยและระบบการใช้ประโยชน์จากงานวิจัย เพื่อรับฟังและแลกเปลี่ยนความคิดเห็นกับหน่วยงาน / แหล่งทุนวิจัยภายนอก รวมถึงกลุ่มผู้ใช้ประโยชน์จากงานวิจัย</p>	<p>- นักศึกษาสามารถสื่อสารกับหลักสูตร และวิทยาลัยได้ในช่องทางต่างๆ และสิ่งที่สื่อสารนั้น วิทยาลัยได้นำไปปรับปรุงการดำเนินการเพื่อตอบสนองความต้องการของนักศึกษาตามความเป็นไปได้</p> <p>- เกิดฐานข้อมูลวิจัย และเครือข่ายการวิจัย ซึ่งเป็นประโยชน์ในการพัฒนาทางวิชาการของวิทยาลัย และยังสามารถร่วมกันดำเนินกิจกรรมทางวิชาการได้ต่อไป</p>	<p>ฝ่ายบริหาร โดยประสานงานกับฝ่ายวิชาการ และหลักสูตรต่างๆ</p>

3.2 ความผูกพันของลูกค้า				
<p>(1) วิธีการที่สถาบันกำหนดหลักสูตรและบริการเพื่อสนับสนุนผู้เรียนและลูกค้ากลุ่มอื่น</p> <p>(2) ช่องทางการสื่อสารเพื่อสนับสนุนผู้เรียนและลูกค้ากลุ่มอื่นอย่างมีประสิทธิภาพ</p> <p>(3) วิธีการในการสร้างความสัมพันธ์กับผู้เรียนและลูกค้าเหล่านั้น</p>	<p>นักศึกษาสามารถที่จะสื่อสารถึงความต้องการและความพึงพอใจต่อการบริหารหลักสูตรและการเรียนการสอน</p>	<p>- วิทยาลัยได้จัดทำช่องทางการสื่อสารกับนักศึกษาทั้งการสื่อสารระดับบุคคลผ่านทางผู้อำนวยการหลักสูตร โดยนักศึกษาสามารถที่จะเข้าพบผู้อำนวยการหลักสูตรเพื่อสื่อสารถึงความต้องการและความพึงพอใจ / ไม่พึงพอใจของตนเองได้โดยตรง นอกจากนี้ในรายวิชาการต่างๆ ยังได้มีระบบการประเมินความพึงพอใจของนักศึกษาทั้งต่อการเรียนการสอน และสิ่งอำนวยความสะดวก</p> <p>- วิทยาลัยได้ดำเนินการพัฒนาหลักสูตรศิลปศาสตรบัณฑิต สาขาวิชาปรัชญาการเมือง และเศรษฐศาสตร์ (หลักสูตรนานาชาติ) เพื่อเป็นหลักสูตรใหม่ที่เป็นอีกทางเลือกหนึ่งในการศึกษาของผู้สนใจ</p>	<p>- นักศึกษาสามารถสื่อสารกับหลักสูตร และวิทยาลัยได้ในช่องทางต่างๆ และสิ่งที่สื่อสารนั้น วิทยาลัยได้นำไปปรับปรุงการดำเนินการเพื่อตอบสนองความต้องการของนักศึกษาตามความเป็นไปได้</p> <p>- วิทยาลัยได้พัฒนาหลักสูตรนานาชาติที่เป็นอีกทางเลือกและเจาะกลุ่มเป้าหมายลูกค้าได้กว้างขวางขึ้น</p>	<p>ฝ่ายบริหาร โดยประสานงานกับฝ่ายวิชาการ และหลักสูตรต่างๆ</p>

#### หมวด 4 การวัดผล การวิเคราะห์ และการจัดการความรู้

หัวข้อ	เป้าหมาย	การดำเนินการ	ผลลัพธ์	ผู้รับผิดชอบ
<b>4.1 การวัด การวิเคราะห์ และการปรับปรุงผลการดำเนินการขององค์กร</b> <b>4.2 การจัดการความรู้ สารสนเทศ และเทคโนโลยีสารสนเทศ</b>				
<p>(1) วิธีการที่สถาบันใช้วัดผลการดำเนินการ ในทุกระดับ และทุกส่วนงานของสถาบันอย่างเป็นระบบ</p> <p>(2) วิธีการที่สถาบันใช้ข้อมูลและสารสนเทศเพื่อวิเคราะห์และปรับปรุงผลการดำเนินการในทุกระดับ และทุกส่วนงานของสถาบัน</p> <p>(3) วิธีการใช้ประโยชน์จากข้อมูลเทียบเคียงและข้อมูลลูกค้า เพื่อสนับสนุนการตัดสินใจอย่างเป็นระบบ</p> <p>(3) วิธีการที่สถาบันใช้จัดการ และเพิ่มพูนสินทรัพย์ทางความรู้และทำให้องค์กรเรียนรู้อย่างเป็นระบบและมีประสิทธิผล</p> <p>(4) วิธีการที่ทำให้มั่นใจว่าคุณภาพและความพร้อมของข้อมูลสารสนเทศ ซอฟต์แวร์และฮาร์ดแวร์ตอบสนองต่อความต้องการในการใช้งานของบุคลากร ผู้ส่งมอบ คู่ความร่วมมืออย่างเป็นทางการและไม่เป็นทางการ ผู้เรียนและลูกค้ากลุ่มอื่น</p>	<p>การดำเนินงานของทุกระบบงานของวิทยาลัยมีตัวชี้วัดการดำเนินงานอย่างเป็นระบบและมีการจัดเก็บข้อมูลอย่างมีประสิทธิภาพ</p>	<ul style="list-style-type: none"> <li>- วิทยาลัยได้ใช้ระบบการจัดเก็บข้อมูลของการดำเนินงานในส่วนผลงานของอาจารย์ผ่านระบบ กพร. และข้อมูลการเลื่อนขั้นเงินเดือนประจำปี</li> <li>- สำหรับการดำเนินงานของหลักสูตรได้ดำเนินการผ่านระบบการประกันคุณภาพ IQA โดยจัดเก็บข้อมูลดำเนินงานอย่างต่อเนื่อง</li> <li>- นอกจากนี้ ในส่วนงานอื่นๆ โดยเฉพาะงานการเงิน งบประมาณ พัสดุ และบุคคล วิทยาลัยยังได้มีระบบการจัดเก็บข้อมูลอย่างต่อเนื่อง และสามารถนำข้อมูลมาประมวลผลเพื่อการดำเนินงานได้อย่างทันที่</li> <li>- วิทยาลัยมีการจัดอบรมการใช้เทคโนโลยีสารสนเทศเพื่อการทำงานในองค์กรสำหรับบุคลากรทั้งสายวิชาการ และสนับสนุนวิชาการ โดย</li> </ul>	<ul style="list-style-type: none"> <li>- ทุกระบบงานมีการจัดเก็บข้อมูลอย่างต่อเนื่องและสามารถนำข้อมูลมาใช้ได้อย่างทันที่</li> <li>- บุคลากรสามารถใช้ประโยชน์จากเทคโนโลยีสารสนเทศและนำความรู้มาช่วยในการทำงานให้รวดเร็วและมีประสิทธิภาพยิ่งขึ้น</li> </ul>	<p>ฝ่ายบริหาร</p> <p>โดยประสานงานกับฝ่ายวิชาการ และหลักสูตรต่างๆ</p>

		ในเบื้องต้นมีการจัดอบรมการใช้ระบบ Office 365 สำหรับบุคลากรสายสนับสนุนฯ เพื่อให้สามารถใช้ประโยชน์จากเทคโนโลยีสารสนเทศ และนำความรู้มาช่วยในการทำงานให้รวดเร็ว และมีประสิทธิภาพยิ่งขึ้น		
--	--	--	--	--

## หมวด 5 บุคลากร

หัวข้อ	เป้าหมาย	การดำเนินการ	ผลลัพธ์	ผู้รับผิดชอบ
5.1 สภาพแวดล้อมในการทำงาน				
5.2 ความผูกพันของบุคลากร				
<p>(1) วิธีการที่สถาบันใช้บริหารขีดความสามารถและอัตรากำลังเพื่อให้งานบรรลุผลสำเร็จ</p> <p>(2) การสร้างบรรยากาศในการทำงานที่เกื้อหนุนและมีความมั่นคงต่อการทำงานของบุคลากรอย่างเป็นระบบ</p> <p>(3) วิธีการที่สถาบันใช้ในการพัฒนาบุคลากรผู้บริหาร และผู้นำอย่างเป็นระบบเพื่อให้เกิดผลการดำเนินการที่โดดเด่น</p> <p>(4) วิธีการที่สถาบันทำให้บุคลากรมีส่วนร่วมอย่างทุ่มเทในการปรับปรุงและสร้างนวัตกรรมให้กับองค์กร</p>	<p>วิทยาลัยสามารถจ้างบุคลากรได้ตามแผนอัตรากำลัง และตอบสนองต่อการดำเนินงานได้อย่างมีประสิทธิภาพ อีกทั้งบุคลากรยังได้รับการพัฒนาและศักยภาพการทำงาน</p>	<ul style="list-style-type: none"> <li>- วิทยาลัยได้ดำเนินการรับสมัครและคัดเลือกบุคลากรทั้งสายวิชาการและสนับสนุนวิชาการอย่างต่อเนื่อง ตามกรอบอัตรากำลังโดยคำนึงถึงความรู้ความสามารถ และศักยภาพในการตอบสนองต่อพันธกิจ</li> <li>- บุคลากรทุกคนได้รับงบประมาณการพัฒนาศักยภาพการทำงานอย่างต่อเนื่อง โดยสายวิชาการได้รับการสนับสนุนงบประมาณ คนละ 15,000 บาท และสายสนับสนุนวิชาการได้รับการสนับสนุนงบประมาณ คนละ 8,000 บาท</li> <li>- บุคลากรทุกคนได้รับสวัสดิการด้านการรักษาพยาบาล และอื่นๆ ตามระเบียบการจ่ายเงินของวิทยาลัย ซึ่งได้แก้ไขให้ครอบคลุมสวัสดิการด้านต่างๆ มากขึ้น</li> </ul>	<p>บุคลากรได้รับการพัฒนาศักยภาพการทำงาน และมีสภาพแวดล้อมของการทำงานที่ดี</p>	<p>ฝ่ายบริหาร</p>

		<ul style="list-style-type: none"> <li>- วิทยาลัยได้จัดสภาพแวดล้อมทางกายภาพ ทั้งการปรับปรุงห้องพัก อาจารย์ ณ ท่าพระจันทร์ และแผนการปรับปรุงสำนักงานวิทยาลัย ณ ศูนย์ลำปาง</li> <li>- วิทยาลัยได้จัดกิจกรรมสัมมนาบุคลากรประจำปี โดยร่วมกันทั้ง 2 ศูนย์การศึกษา นอกจากนี้ แต่ละศูนย์ยังได้จัดกิจกรรมอื่นๆ เพื่อพัฒนาศักยภาพการทำงาน ตามความต้องการของบุคลากรแต่ละศูนย์ด้วย</li> </ul>		
--	--	--	--	--



## หมวด 6 ระบบปฏิบัติการ

หัวข้อ	เป้าหมาย	การดำเนินการ	ผลลัพธ์	ผู้รับผิดชอบ
6.1 กระบวนการทำงาน				
6.2 ประสิทธิภาพการปฏิบัติการ				
<p>(1) วิธีการที่สถาบันใช้ในการออกแบบและจัดการกระบวนการทำงานสำคัญอย่างเป็นระบบเพื่อส่งมอบหลักสูตรและบริการที่มีคุณค่าสำหรับผู้เรียนและลูกค้ากลุ่มอื่น</p> <p>(2) วิธีการปรับปรุงกระบวนการทำงานสำคัญอย่างเป็นระบบเพื่อให้หลักสูตรและบริการคงคุณค่าสำหรับผู้เรียนและลูกค้ากลุ่มอื่น และทำให้สถาบันประสบความสำเร็จและยั่งยืน</p> <p>(3) สรุปลักษณะการทำงานที่สำคัญของสถาบัน</p> <p>(4) วิธีการที่สถาบันใช้ในการควบคุมต้นทุนบริหารห่วงโซ่อุปทานอย่างเป็นระบบและมีประสิทธิผล</p> <p>(5) การบริหารความปลอดภัยและการเตรียมพร้อมเพื่อภาวะฉุกเฉินที่อาจเกิดขึ้นอย่างเป็นระบบเพื่อให้มั่นใจว่าระบบปฏิบัติการมีประสิทธิภาพ</p> <p>(6) การสร้างสรรค์สิ่งใหม่ ๆ เพื่ออนาคต และส่งมอบคุณค่าแก่ผู้เรียนและลูกค้ากลุ่มอื่น</p>	<p>วิทยาลัยสามารถมีหลักสูตรที่มีคุณภาพระดับ “ดี” สำหรับการประเมินในระบบ IQA และสร้างหลักสูตร และการบริการสังคมในรูปแบบต่างๆ เพื่อตอบสนองความต้องการของสังคมตามพันธกิจ</p>	<ul style="list-style-type: none"> <li>- ทุกหลักสูตรของวิทยาลัยได้เข้ารับการประเมินคุณภาพตามระบบ IQA โดยผู้อำนวยการ และอาจารย์ผู้รับผิดชอบหลักสูตร เป็นผู้รับผิดชอบหลัก โดยผู้บริหารวิทยาลัยที่ดูแลงานประกันคุณภาพทำหน้าที่กำกับนโยบายและประมวลผล</li> <li>- วิทยาลัยได้พัฒนาหลักสูตรใหม่ 2 หลักสูตร คือ ปริญญาโท สาขา วิชาสหวิทยาการบริหารงาน ยุติธรรม และปริญญาตรี สาขา วิชาปรัชญา การเมือง และ เศรษฐศาสตร์ (หลักสูตรนานาชาติ) เพื่อเป็นการตอบสนองความต้องการของกลุ่มผู้เรียนกลุ่มใหม่ๆ</li> <li>- วิทยาลัยได้ส่งเสริมการบริการสังคมของคณาจารย์ ทั้งโครงการ</li> </ul>	<ul style="list-style-type: none"> <li>- ทุกหลักสูตรได้รับคุณภาพระดับ “ดี” ในการประเมินระบบ IQA</li> <li>- หลักสูตรใหม่ได้รับการอนุมัติจากคณะกรรมการประจำวิทยาลัยก่อนส่งเข้าสู่การพิจารณาของมหาวิทยาลัย</li> <li>- จำนวนทุนวิจัยจากหน่วยงานภายนอกที่เพิ่มขึ้น</li> <li>- ชุมชนที่ได้รับประโยชน์จากการบริการสังคม</li> </ul>	<p>ฝ่ายบริหาร</p> <p>ฝ่ายวิชาการ</p>

		<p>บริการทางวิชาการที่ได้รับ ค่าตอบแทน เช่น การรับทุนจาก หน่วยงานภายนอก การเป็นที่ ปรึกษาทางวิชาการ และที่ไม่ได้รับ ค่าตอบแทน เช่น การบริการทาง วิชาการกับชุมชนท้องถิ่น ณ ศูนย์ ลำปาง</p> <p>- วิทยาลัยมีแนวทางพัฒนาหลักสูตร การอบรมระยะสั้น (training course) เพื่อเป็นอีกช่องทางใน การดำเนินงานตามพันธกิจ อีกทั้ง เป็นการเตรียมความพร้อม เพื่อรองรับภาวะการลดลงของ นักศึกษาเต็มเวลา</p>		
--	--	---	--	--

## หมวด 7 ผลลัพธ์

หัวข้อ	เป้าหมาย	การดำเนินการ	ผลลัพธ์	ผู้รับผิดชอบ
<b>7.1 ผลลัพธ์ด้านการเรียนรู้ของผู้เรียน และด้านกระบวนการ</b>				
(1) ผลลัพธ์ด้านการเรียนรู้ของผู้เรียน (2) ด้านประสิทธิผลของกระบวนการ	นักศึกษามีกระบวนการเรียนรู้ อย่างมีประสิทธิภาพ โดยไม่มี รายวิชาใดที่ได้รับคะแนนการ ประเมินต่ำกว่าระดับ 3.51	- ทุกหลักสูตรของวิทยาลัยได้รับการพัฒนา อย่างต่อเนื่อง ทั้งการควบคุมคุณภาพการ เรียนการสอนโดยคณะกรรมการประจำ หลักสูตร, การปรับปรุงหลักสูตร, การ ประเมินคุณภาพจากผู้เรียน และการเข้า รับการประเมินคุณภาพตามระบบ IQA	- ทุกหลักสูตรได้รับคุณภาพ ระดับ “ ดี ” ใน การ ประเมินระบบ IQA - ไม่มีรายวิชาใดที่ได้รับ คะแนนการประเมินต่ำ กว่าระดับ 3.51	ฝ่ายวิชาการ
<b>7.2 ผลลัพธ์ด้านการมุ่งเน้นลูกค้า</b>				
(1) ผลลัพธ์ด้านการมุ่งเน้นลูกค้า (2) ความพึงพอใจของลูกค้า (3) ความผูกพัน	นักศึกษาเป็นส่วนสำคัญใน ฐานะของผู้รับบริการ โดย สามารถสื่อสารความต้องการ ความพึงพอใจ และเสนอแนะ การดำเนินงานต่างๆ ของ วิทยาลัยได้ โดยปราศจากการ กีดกัน	วิทยาลัยได้จัดทำช่องทางการสื่อสารกับ นักศึกษาทั้งการสื่อสารระดับบุคคลผ่านทาง ผู้อำนวยการหลักสูตร โดยนักศึกษาสามารถ ที่จะเข้าพบผู้อำนวยการหลักสูตรเพื่อสื่อสาร ถึงความต้องการและความพึงพอใจ / ไม่พึง พอใจของตนเองได้โดยตรง นอกจากนี้ ใน รายวิชาการต่างๆ ยังได้มีระบบการประเมิน ความพึงพอใจของนักศึกษาทั้งต่อการเรียน การสอน และสิ่งอำนวยความสะดวก	นักศึกษาสามารถสื่อสารกับ หลักสูตร และวิทยาลัยได้ใน ช่องทางต่างๆ และสิ่งที่ สื่อสารนั้น วิทยาลัยได้นำไป ปรับปรุงการดำเนินการเพื่อ ตอบสนองความต้องการของ นักศึกษาตามความเป็นไปได้	ฝ่ายบริหาร โดยประสาน งานกับ ฝ่าย วิชาการ และ หลักสูตรต่างๆ

หัวข้อ	เป้าหมาย	การดำเนินการ	ผลลัพธ์	ผู้รับผิดชอบ
<b>7.3 ผลลัพธ์ด้านการมุ่งเน้นบุคลากร</b>				
<p>(1) ผลลัพธ์ด้านสภาพแวดล้อมด้านบุคลากรของสถาบัน</p> <p>(2) ความผูกพัน</p>	<p>วิทยาลัยมีบุคลากรที่มีความสามารถตอบสนองต่อการดำเนินงานได้อย่างมีประสิทธิภาพ อีกทั้งบุคลากรยังได้รับการพัฒนาและศักยภาพการทำงาน</p>	<ul style="list-style-type: none"> <li>- วิทยาลัยได้ดำเนินการรับสมัครและคัดเลือกบุคลากรทั้งสายวิชาการและสนับสนุนวิชาการอย่างต่อเนื่อง ตามกรอบอัตรากำลังโดยคำนึงถึงความรู้ความสามารถ และศักยภาพในการตอบสนองต่อพันธกิจ</li> <li>- บุคลากรทุกคนได้รับงบประมาณการพัฒนาศักยภาพการทำงานอย่างต่อเนื่อง โดยสายวิชาการได้รับการสนับสนุนงบประมาณ คนละ 15,000 บาท / ปี และสายสนับสนุนวิชาการได้รับการสนับสนุนงบประมาณ คนละ 8,000 บาท / ปี</li> <li>- บุคลากรทุกคนได้รับสวัสดิการด้านการรักษาพยาบาล และอื่นๆ ตามระเบียบการจ่ายเงินของวิทยาลัย ซึ่งได้แก้ไขให้ครอบคลุมสวัสดิการด้านต่างๆ มากขึ้น</li> <li>- วิทยาลัยได้จัดสภาพแวดล้อมทาง</li> </ul>	<p>บุคลากรได้รับการพัฒนาศักยภาพการทำงาน และมีสภาพแวดล้อมของการทำงานที่ดี</p>	<p>ฝ่ายบริหาร</p>

		<p>กายภาพ ทั้งการปรับปรุงห้องพัก อาจารย์ ณ ท่าพระจันทร์ และ แผนการปรับปรุงสำนักงานวิทยาลัย ณ ศูนย์ลำปาง</p> <p>- วิทยาลัยได้จัดกิจกรรมสัมมนา บุคลากรประจำปี โดยร่วมกันทั้ง 2 ศูนย์การศึกษา นอกจากนี้ แต่ละศูนย์ ยังได้จัดกิจกรรมอื่นๆ เพื่อพัฒนา ศักยภาพการทำงาน ตามความ ต้องการของบุคลากรแต่ละศูนย์ด้วย</p>		
--	--	--	--	--

หัวข้อ	เป้าหมาย	การดำเนินการ	ผลลัพธ์	ผู้รับผิดชอบ
<b>7.4 ผลลัพธ์ด้านการนำองค์การและธรรมาภิบาล</b>				
<p>(1) ผลลัพธ์ด้านภาวะผู้นำของผู้บริหารระดับสูง และธรรมาภิบาล</p> <p>(2) ความรับผิดชอบต่อด้านการเงิน</p> <p>(3) การปฏิบัติตามกฎหมาย</p> <p>(4) จริยธรรม</p> <p>(5) ความรับผิดชอบต่อสังคม</p> <p>(6) การสนับสนุนชุมชน</p> <p>(7) การบรรลุยุทธศาสตร์</p>	<ul style="list-style-type: none"> <li>- การปรับปรุงระเบียบที่เกี่ยวข้องกับการบริหารทรัพยากรมนุษย์และการเงิน</li> <li>- การดำเนินโครงการบริการสังคมด้านการพัฒนาคุณภาพชีวิตผู้สูงอายุ</li> </ul>	<ul style="list-style-type: none"> <li>- การปรับปรุงประกาศเรื่อง ภาระงานขั้นต่ำ หลักเกณฑ์การคิดค่าภาระงานและมาตรฐานภาระงานทางวิชาการของผู้ดำรงตำแหน่งทางวิชาการ วิทยาลัยสหวิทยาการ</li> <li>- การปรับปรุงประกาศวิทยาลัยสหวิทยาการ เรื่อง หลักเกณฑ์การเลื่อนขั้นเงินเดือน</li> <li>- การปรับปรุงประกาศวิทยาลัยสหวิทยาการ เรื่อง หลักเกณฑ์การจ่ายเงิน</li> <li>- วิทยาลัยได้มีระบบในการควบคุมวินัยทางการเงินและบัญชี โดยการว่าจ้างบริษัทภายนอกในการตรวจสอบบัญชี</li> <li>- วิทยาลัยมีแนวคิดในการสร้างกรอบความยั่งยืนทางการคลังทั้งในระดับวิทยาลัย และระดับหลักสูตร</li> <li>- วิทยาลัยสหวิทยาการได้มีแนวคิดการพัฒนาศูนย์พัฒนาคุณภาพชีวิตผู้สูงอายุ ทั้งในลักษณะโครงการ</li> </ul>	<ul style="list-style-type: none"> <li>- การปรับปรุงระเบียบที่เกี่ยวข้องกับการบริหารทรัพยากรมนุษย์ที่สะท้อนการทำงานที่แท้จริงของบุคลากร</li> <li>- การพัฒนาศูนย์พัฒนาคุณภาพชีวิตผู้สูงอายุอยู่ในระหว่างการร่างพันธกิจการดำเนินงานและการวางกรอบการปฏิบัติงาน</li> </ul>	ฝ่ายบริหาร

		บริการสังคม และการวิจัย เพื่อให้เกิด ชุมชนต้นแบบในการพัฒนาคุณภาพ ชีวิตผู้สูงอายุ ณ จังหวัดลำปางภายใต้ คำแนะนำของคณะกรรมการประจำ วิทยาลัย		
--	--	--	--	--

หัวข้อ	เป้าหมาย	การดำเนินการ	ผลลัพธ์	ผู้รับผิดชอบ
7.5 ผลลัพธ์ด้านงบประมาณ การเงิน และตลาด				
	ระบบงบประมาณในภาพรวมของวิทยาลัยเข้าสู่ภาวะสมดุลในปีงบประมาณ 2563	ในปีงบประมาณ 2562 วิทยาลัยได้จัดทำงบประมาณแบบขาดดุล โดยจำเป็นต้องนำเงินสะสมมาใช้ในการบริหาร ซึ่งไม่เกินเพดานที่มหาวิทยาลัยกำหนด โดยเนื่องจาก (1) วิทยาลัยรับการสนับสนุนงบประมาณแผ่นดินลดลง (2) การรับนักศึกษาในปี 2561 ในบางหลักสูตรไม่เป็นไปตามเป้าหมาย จึงต้องลดประมาณการรายรับในปีงบประมาณ 2562 (3) การใช้งบประมาณเพื่อปรับปรุงห้องพักรับรองอาจารย์ อย่างไรก็ตาม ในการจัดทำงบประมาณ 2563 วิทยาลัยจะได้วางระบบให้งบประมาณเข้าสู่ภาวะสมดุลในภาพรวม โดยเน้นการสร้างกรอบความยั่งยืนทางการคลัง และกระตุ้นให้แต่ละหลักสูตรสร้าง profit margin ไม่ต่ำกว่าร้อยละ 27 ของประมาณการรายรับ	วิทยาลัยสามารถสร้างระบบเพื่อให้งบประมาณเข้าสู่ภาวะสมดุลในภาพรวมในปีงบประมาณ 2563	ฝ่ายบริหาร